

COLEGIO RURAL AGRUPADO  
"LAS COGOTAS"

---  
CARDEÑOSA  
(AVILA)



# "Taller de lenguaje escrito"

MEMORIA

PLAN DE MEJORA

CURSO 2003 - 2004

## GUIÓN - Í N D I C E

<b>1</b>	<b>LOCALIZACIÓN DE LA EXPERIENCIA DE CALIDAD.</b>	<b>2</b>
	1.1. Datos de identificación del Centro.	2
	1.2. Descripción del Centro.	2
	1.2.1. Características contextuales.	3
	1.2.2. Datos, hechos y fechas más significativos.	4
	1.3. Antecedentes.	6
<b>2</b>	<b>AUTOEVALUACIÓN.</b>	<b>6</b>
	2.1. Metodología.	6
	2.2. Desarrollo.	6
	2.2.1. Instrumentos utilizados, procesos, temporalización, implicados....	6
	2.3. Resultados.	7
	2.3.1. Puntos fuertes y áreas de mejora constatados.	7
	2.3.2. Criterios de priorización y áreas de mejora seleccionadas.	7
<b>3</b>	<b>PLANIFICACIÓN Y DESARROLLO.</b>	<b>8</b>
	3.1. Objetivos.	8
	3.2. Metodología de trabajo.	8
	3.3. Actuaciones realizadas y temporalización.	9
	3.4. Responsables y equipo de mejora.	11
	3.5. Recursos y asesoramiento recibido.	11
	3.6. Seguimiento y evaluación.	12
<b>4</b>	<b>RESULTADOS.</b>	<b>12</b>
	4.1. En el Centro, en el alumnado y en el entorno	12
<b>5</b>	<b>VALORACIÓN Y CONCLUSIONES.</b>	<b>13</b>

# 1. LOCALIZACIÓN DE LA EXPERIENCIA DE CALIDAD

## 1.1. DATOS DE IDENTIFICACIÓN DEL CENTRO

Centro	<b>C.R.A. "Las Cogotas"</b>
Código del Centro	<b>05005954</b>
Dirección	<b>Ctra. De la Estación, 6 05320 Cardeñosa (AVILA)</b>
Teléfono	<b>920 26 01 87</b>
Correo electrónico	<a href="mailto:Lascogot@centros1.pntic.mec.es">Lascogot@centros1.pntic.mec.es</a>
Tipo de Centro	<b>Centro público</b>

## 1.2. DESCRIPCIÓN DEL CENTRO.

Agrupar las localidades de **Cardeñosa, Las Berlanas, Hernansancho, El Oso, Peñalba de Ávila, Riocabado y Villanueva de Gómez**, pueblos pequeños y de población envejecida en las que se ubican las 9 unidades del C.R.A. (1 ó 2 unidades en cada caso).

### LOCALIDADES Y UNIDADES

LOCALIDADES	AULAS	UNIDADES	
		E. INF.	E. PRIM.
Cardeñosa	2	1	1
Las Berlanas	2	1	1
Hernansancho	1	1	-
El Oso	.	.	.
Peñalba de Ávila	.	.	.
Riocabado	.	.	.
Villanueva de Gómez	.	.	.

Profesorado	
E. Infantil	3
T. Primaria	6
Inglés (i)	2
E. Física (i)	2
Música (i)	1
A.L. (i) (Compartida)	1
P.T. (i) (Compartida)	1
Religión (i) (Compartidas)	1
<b>TOTAL</b>	<b>17</b>

### ALUMNOS POR NIVEL

	Número de alumnos										grupo	grupo
	E. Infantil			E. Prim:								
	3a	4a	5a	1º	2º	3º	4º	5º	6º			
Cardeñosa	5	2	1	2							10	4
					3	3	2	2	1		11	5
Las Berlanas	1	1	2	1	1						6	5
						2	3	1	4		10	4
Hernansancho		1	1		2	3		1	2		10	6
El Oso			1			1		2	1		5	4
Peñalba de Ávila					1	1	1	1	1		5	5
Riocabado		1		2		1	1	2			7	5
Villanueva de Gómez		2				2	1	1	2		8	5
<b>Total</b>	<b>6</b>	<b>7</b>	<b>5</b>	<b>5</b>	<b>7</b>	<b>13</b>	<b>8</b>	<b>10</b>	<b>11</b>		<b>72</b>	

### 1.2.1. CARACTERÍSTICAS CONTEXTUALES.

Hay que mencionar en primer lugar algunas características que influyen directamente en los planteamientos del claustro, las derivadas de ser un Centro Rural Agrupado.

#### **La zona.**

Los pueblos de la zona de actuación del Centro tienen pocos niños para jugar, ir a la escuela,...

En Cardeñosa, con suelo granítico, la economía está relacionada con la cantería. El resto de la zona es agrícola y ganadera. En general el nivel socioeconómico familiar parece aceptablemente bueno. Los alumnos no tienen más carencias que las derivadas de vivir en zonas poco pobladas.

La zona de actuación del C.R.A., al Norte de la capital es llana, con una altura media de 900 m., salvo en el término de Cardeñosa, el más cercano a Avila, que es ligeramente más alto (1.073 m) y con características diferentes. Las distancias entre los pueblos no son grandes y las carreteras, aunque comarcales, no tienen especiales dificultades.

#### **Las "escuelas".**

Sólo en Cardeñosa y Las Berlanas, las localidades más afortunadas en cuanto a número de alumnos, éstos se agrupan en dos unidades. En la primera se atiende a los alumnos de E. Infantil y 1º Ciclo de Primaria y en la segunda, a los alumnos de 2º y 3º Ciclos de E. Primaria. En los pueblos con una sola unidad, se agrupan hasta seis niveles educativos entre los alumnos de Ed. Infantil y Ed. Primaria, que atiende un solo tutor, lo que dificulta hacer planteamientos muy ambiciosos (atractivos para cualquier docente), pero que requieren condiciones organizativas complejas, imposibles en nuestro caso.

Muchos alumnos no tienen el referente de iguales con los que compartir su trabajo, mostrar alicientes para mejorar y enriquecerse con ello, aunque pueden permitirse el marcar su propio ritmo de trabajo.

Bastantes actividades planteadas en los textos que deben realizarse en grupo, como las relativas a lenguaje oral o las de expresión escrita, tienen que ser adaptadas a las condiciones de cada aula, realizándolas de forma individual o en un grupo de edades heterogéneas y por tanto, con diferentes niveles de competencia curricular.

A pesar de todo, la zona rural tiene aspectos positivos. Los grupos multinivel favorecen la cooperación y la solidaridad, Los pequeños aprenden de los mayores tanto en conductas como en contenidos educativos y los mayores aprenden a ayudar a los pequeños y desfavorecidos.

Los grupos reducidos, por último, facilitan una enseñanza-aprendizaje personalizada, adaptada a las condiciones de cada alumno y favorecen un clima cálido y afectivo entre compañeros y entre alumnos y profesores.

### **El profesorado.**

Todas las aulas tienen un tutor que no itenera, lo que da estabilidad al grupo y asegura un tratamiento integrador de las Áreas de Lengua, Matemáticas y Conocimiento del Medio. Sólo itineran sistemáticamente los profesores especialistas, que cubren sus respectivas Areas de trabajo así como algún otro (Plástica, C. Medio) por necesidades organizativas.

El claustro es relativamente estable. Está compuesto por P. Definitivos, sólo 1 es interino y 1 del Obispado (P. Religión). Esta circunstancia posibilita hacer planteamientos a medio plazo, es decir, que abarquen más de un curso con la seguridad de poderlos llevar a cabo.

Tradicionalmente activo, participa en las actividades, convocatorias,... que se le presentan y que pueden beneficiar a los alumnos. Normalmente todo el profesorado se implica en las propuestas y actúa según sus posibilidades horarias, de campo de actuación, etc.

Desde el inicio del C.R.A., el profesorado se reúne los miércoles para programar, coordinarse, celebrar claustros, reuniones de C.C.P., ...tiene, por tanto una larga tradición de participación.

### **1.2.2. DATOS, HECHOS Y FECHAS SIGNIFICATIVAS.**

El C.R.A. comienza a funcionar como tal en el curso 1993 – 1994, con el nombre de "**Las Cogotas**", el mismo que el castro celta localizado en el término municipal de Cardeñosa, sede del Centro.

En cuanto a su participación en programas y convocatorias institucionales, la historia del C.R.A. se podría resumir así:

- En el curso 1993-1994 comienza a funcionar el C.R.A.
- En el curso 1998-1999 comienza su participación en el programa de **Aldea Digital**.
- Curso 2000-2001. Se lleva a cabo el primer **Plan de Mejora: "Hábitos saludables en alimentación e higiene"**.
- Curso 2001-2002. Continúa el **Plan de Mejora** del curso anterior. Quedan incorporadas a la dinámica del Centro a desarrollar cada curso las actividades de:

- **Semana "D"**.

Consiste en programar una semana mensual ( "Semana de los lácteos", "Semana del bocadillo", "Semana de los frutos secos", "Semana de la fruta") en la que los padres colaboran en la actividad y los alumnos llevan para el recreo determinados productos, buscando formarlos tanto en la variedad de posibilidades, como en hábitos saludables.

- **"Desayuno ideal"**.

Normalmente coincidiendo con la jornada anterior a las vacaciones de Navidad, se programa un desayuno en la escuela, procurando la formación en hábitos saludables, aunque cada vez cobra mayor importancia la ocasión de contacto informal entre padres, profesores y alumnos.

- Curso 2002-2003. Se lleva un nuevo **Plan de Mejora** con dos líneas de actuación: **"Taller de Lenguaje"** y **"Un paso más en la coordinación"**. Es premiado por La Consejería de Educación y Cultura.
- Curso 2003-2004. Se considera incorporado a la dinámica del Centro el planteamiento sobre coordinación pedagógica. Continúa el **Plan de Mejora "Taller de Lenguaje"**, objeto de esta memoria.

Por otra parte, el Centro se caracteriza por algunas actividades que se desarrollan cada curso:

- **"Encuentros" de zona.**  
Procurando una mayor socialización, fundamentalmente en cuanto a conocimiento de sus compañeros, intercambio de experiencias y trabajo en grupo de iguales, todos los alumnos y profesores del Centro desarrollan una jornada juntos, en una localidad del C.R.A. distinta en cada caso, con distintos contenidos: carnavales, teatro, música, expresión plástica, inglés, final de curso, etc.
- **C.R.I.E. "Naturávila"**.  
Desde el inicio de la andadura del CRIE de "Naturávila", el Centro participa, enviando a los alumnos de 5º y 6º cursos, durante una semana en el segundo trimestre del curso. El objetivo primero es procurar una situación de convivencia entre ellos y con otros compañeros de la provincia, trabajando ya en grupo de iguales.

- **Excursión de fin de curso.**

Como última ocasión de reunión en el curso, se programa una excursión para todos los niveles.

### 1.3. ANTECEDENTES.

Durante el curso 2002-2003 se llevó a cabo la primera parte del Plan de Mejora, donde se especificaba el diagnóstico de la situación inicial el Centro.

La primera parte del Plan consistía en elaborar un proyecto de taller de lenguaje que incluía:

- Base teórica.
- Propuesta de taller.
- Orientaciones al profesorado.
- Diseño de actividades para los alumnos.

Comenzó la aplicación experimental del taller en el segundo trimestre del curso y, por tanto, no se aplicó en su totalidad. Consecuentemente no podía ser evaluado en su coherencia interna ni en los resultados obtenidos.

Al finalizar el curso, el Centro disponía, eso sí, del proyecto completo, tanto en orientaciones como en materiales de alumno. Todas las aulas quedan dotadas de materiales en formato gráfico e informático.



## 2. AUTOEVALUACIÓN.

### 2.1. METODOLOGÍA

Se realiza una **evaluación interna** del P.M. con las actuaciones y procedimientos siguientes:

- Se constituye una **Comisión de evaluación**, compuesta por profesores tutores que han aplicado el taller en las aulas, un miembro del Equipo Directivo ( la Jefe de Estudios) y la coordinadora del Plan.
- En dicha comisión se deciden los objetivos de evaluación, los criterios y los procedimientos a utilizar.

### 2.2. DESARROLLO:

#### 2.2.1. INSTRUMENTOS UTILIZADOS, PROCESOS, TEMPORALIZACIÓN, IMPLICADOS.

La Comisión de Evaluación propone realizar la evaluación a tres niveles:

1. **Evaluación del P.M.**(En el mes de junio, implica al profesorado)
    - Sobre los objetivos propuestos, que son básicamente:
      - Elaboración del Programa.
      - Preparación de materiales.
      - Experimentación del taller.
    - Los criterios serán los recogidos en el proyecto de mejora.
  2. **Evaluación del Programa del taller.** (Profesorado y alumnado)
    - Se evaluará el Programa, los materiales, la práctica, etc. para poder introducir las modificaciones oportunas.
    - Puesto que no se ha experimentado al completo, acordamos dejar pendiente esta evaluación para el curso próximo, tras su aplicación completa.
  3. **Evaluación de resultados.** (Implica al alumnado)
    - Valorar que el taller resulta útil, es decir, repercute en el aumento de la competencia lingüística de los alumnos.
    - Se abordará en el curso próximo, tras la experimentación completa del taller.
- La Comisión de evaluación elabora los instrumentos necesarios para abordar la evaluación acordada, **cuestionarios de evaluación**.
  - Los cuestionarios se cumplimentan en reunión de C.C.P. de manera anónima e individual por los miembros del Equipo de Mejora, todo el claustro.
  - Se analizan los resultados, en reunión de Centro y en base a ellos se hacen las propuestas para el curso 2003-2004.

## 2.3. RESULTADOS

### 2.3.1. PUNTOS FUERTES Y ÁREAS DE MEJORA CONSTATADOS.

Como resultado se decidió continuar con el siguiente **Área de Mejora:**

*"Mejorar los resultados escolares de expresión escrita, a través de un taller de lenguaje escrito"*

### 2.3.2. CRITERIOS DE PRIORIZACIÓN Y ÁREAS DE MEJORA SELECCIONADAS.

Del análisis de los resultados del cuestionario de evaluación se elaboró el siguiente conjunto de propuestas para el curso 2003 – 2004:

- Continuar el P.M. un curso más, hasta la completa aplicación del taller, ya diseñado y disponible en las aulas.
- Revisar al inicio del curso los resultados de la evaluación e introducir los cambios necesarios.
  - . En la programación del taller.
  - . En el horario dedicado.
  - . En el reparto de responsabilidades.
- Abordar la evaluación del programa del taller y la evaluación de resultados.

### 3. PLANIFICACIÓN Y DESARROLLO.

#### 3.1. OBJETIVOS

ÁREA DE MEJORA	OBJETIVOS
<i>Mejorar los resultados escolares de expresión escrita, a través de un taller de lenguaje escrito</i>	1. Desarrollar el programa del taller.
	2. Orientar a los padres.
	3. Puesta en marcha de una revista de zona como medio de socialización de las producciones escritas de los alumnos/as..
	4. Elaborar materiales para alumnos de 1º curso.

#### 3.2. METODOLOGÍA DE TRABAJO.

En reunión de Centro, se plantea y acuerda el Plan de este curso, con las modificaciones propuestas el curso anterior y las ampliaciones contempladas en los objetivos.

Desde un primer momento, **se integra en la dinámica del Centro.** Incluyéndose el taller en el horario del Area de Lenguaje y en el DOC las reuniones y horario complementario dedicados al Plan.

Se constituye el Equipo de Mejora, en el que todo el claustro participa, y que se organiza en **grupos de trabajo** relacionados con los objetivos propuestos y la evaluación. Así, quedan constituidos:

- **Grupo de aplicación en el aula.**  
Compuesto por los/as tutores/as y una profesora itinerante que desarrollan el programa del taller en las aulas.

Actúan dentro del horario lectivo, una hora semanal, dentro del Área de Lenguaje (Especificada en el DOC).

Se acuerda al inicio del curso:

- Programar el Lenguaje Formal (Programa de "Aprendo a redactar" de La Calesa) para 12 sesiones trimestrales, seleccionando las actividades que parezcan suficientes de cada bloque, de manera que no se sobrecargue la programación de Lengua.
- Programar una actividad mensual de lenguaje creativo (Proyecto del Centro)

- **Grupo de revista.**

Actúa en horario complementario, según la programación de reuniones del P.M., los miércoles de 13,15h. a 15,15h.

Sus funciones:

- Proponer el nombre de la revista (*El Clip*).
- Diseñar la revista: secciones (con las actividades programadas en el taller, contenidos ( un trabajo por cada alumno del Centro),...
- Seleccionar, maquetar y editar el material a publicar.

- **Grupo de materiales de 1º curso.**

Actúa en horario complementario, según la programación de reuniones del P.M., los miércoles de 13,15h. a 15,15h.

Sus funciones:

- Analizar fundamentación teórica.
- Seleccionar posible material.
- Analizar el material de aula (textos) y aspectos a completar.
- Diseñar actividades de L. Formal y "Cuaderno de trabajo".

- **Grupo de reprografía.**

Actúa en horario lectivo y complementario, debido a que sus funciones implican contacto con las aulas.

Sus funciones:

- Ver necesidades de material de alumnos por localidades.
- Preparar y distribuir el material por las localidades.

- **Comisión de evaluación.**

Constituida en el tercer trimestre por los profesores que han aplicado el taller en las aulas fundamentalmente, actúa en horario complementario según la programación del PM.

Sus funciones:

- Determinar los objetivos, criterios e instrumentos de evaluación.
- Diseñar los instrumentos de evaluación.
- Analizar los resultados.
- Presentar resultados y propuestas de mejora.

### 3.3. ACTUACIONES REALIZADAS Y TEMPORALIZACIÓN.

#### **Objetivo 1: Desarrollar el programa del taller en las aulas.**

<b>Actuaciones realizadas</b>	<b>Tiempo</b>	<b>Responsable</b>	<b>Ámbito</b>
Elaboración de horarios	Septiembre	Jefa de Estudios	Claustro
Programación 1º trimestre	Octubre	Jefa de Estudios/Coordinadora	R. PAM
Preparación de materiales	Octubre	Grupo de reprografía	Centro
Aplicación en las aulas	1h/semana	Grupo de aplicación en aula	Aulas
Programación 2ª trimestre	Enero	Jefa de Estudios/Coordinadora	R. PAM
Preparación de materiales	Enero	Grupo de reprografía	Centro
Aplicación en las aulas	1h/semana	Grupo de aplicación en aula	Aulas
Programación 3º trimestre	Abril	Jefa de Estudios/Coordinadora	R. PAM
Preparación de materiales	Abril	Grupo de reprografía	Centro
Aplicación en las aulas	1h/semana	Grupo de aplicación en aula	Aulas
Análisis de contenidos	Junio	Coordinadora/ Jefa de Estudios	R. PAM
Propuesta curricular	Junio	Coordinadora / Jefa de Estudios	R. PAM

#### **Objetivo 2: Información y orientación a padres.**

<b>Actuaciones realizadas</b>	<b>Tiempo</b>	<b>Responsable</b>	<b>Ámbito</b>
Información general a padres (Consejo Escolar)	Octubre	Equipo Directivo	C. Escolar
Información general del taller	Marzo	Coordinadora	Revista 0
Información sobre actividades	Marzo Junio	Coordinadora	Revista 0 Revista 1
Orientaciones a padres	Junio	Coordinadora	Revista 1

#### **Objetivo 3: Revista del taller.**

<b>Actuaciones realizadas</b>	<b>Tiempo</b>	<b>Responsable</b>	<b>Ámbito</b>
Definición, nombre, secciones,...	Noviembre	Grupo de revista	R. PAM
Recogida de materiales	Febrero Mayo	Grupo de revista	R. PAM
Selección de materiales	Febrero Mayo	Tutores	Aulas
prep.. Información a padres	Febrero Mayo	Coordinadora	
Vertido a formato informático	Febrero Mayo	Jefa de Estudios	

Maquetado de revista	Marzo Mayo	Grupo de revista	R. PAM
Publicación	Marzo Mayo	Equipo Directivo	Centro
Distribución	Marzo Junio	Tutores	Aulas Familias

#### **Objetivo 4: Materiales de 1º curso.**

<b>Actuaciones realizadas</b>	<b>Tiempo</b>	<b>Responsable</b>	<b>Ámbito</b>
Fundamentación teórica	Curso	Grupo de 1º curso	R. PAM
Análisis de materiales	Curso	Grupo de 1º curso	R. PAM
Propuesta de actividades-tipo	Curso	Grupo de 1º curso	R. PAM
Diseño de actividades	Curso	Grupo de 1º curso	R. PAM
Presentación de cuadernillo	Mayo	Grupo de 1º curso	R. PAM

#### **Comisión de Evaluación**

<b>Actuaciones realizadas</b>	<b>Tiempo</b>	<b>Responsable</b>	<b>Ámbito</b>
Diseño de instrumentos	Mayo	Comisión de Evaluación	Grupo
Evaluación cualitativa	26 Mayo	Comisión de Evaluación	R. PAM
Evaluación cuantitativa Profesores	9 Junio	Comisión de Evaluación	R. PAM
Evaluación padres	16 Junio	Comisión de Evaluación	Familiar
Evaluación alumnos	16 Junio	Comisión de Evaluación	Aulas
Análisis de resultados	Junio	Comisión de Evaluación	R. PAM

### 3.4. RESPONSABLES Y EQUIPO DE MEJORA

Este apartado ha quedado reflejado en los puntos 3.2 y 3.3 de este documento

### 3.5. RECURSOS Y ASESORAMIENTO RECIBIDO

#### Recursos personales.

- Equipo de Mejora.
- Apoyo de la asesora del CFIE e Inspector de zona.

#### Recursos materiales.

- Dotación económica anual del P.M.. Ha sido necesario utilizar los recursos económicos del Centro, puesto que la publicación de la revista lleva unos gastos elevados que no cubre la dotación del P.M.
- Ha sido necesaria la compra de un scanner y una impresora A-3 para la edición de la revista
- Equipos informáticos de las aulas.

### Recursos organizativos.

- Reuniones semanales.

## 3.6. SEGUIMIENTO Y EVALUACIÓN.

Se diseñan cuestionarios para realizar una triple evaluación.

- 1. Evaluación del P.M** (En Junio, realizada por profesorado y padres ).
  - Los criterios de evaluación serán:
    - Grado de consecución de los objetivos propuestos para el curso.
    - Grado de satisfacción del profesorado.
    - Implicación del profesorado.
    - Implicación de los padres.
- 2. Evaluación del programa del taller** ( En Enero y en Junio, realizada por el profesorado y alumnado).
  - Los criterios de evaluación serán:
    - Adecuación de las actividades a los niveles educativos.
    - Adecuación de las actividades al tiempo disponible.
    - Adecuación de las actividades a los objetivos propuestos.
    - Adecuación de los materiales.
- 3. Evaluación de resultados** (En junio, realizada por el alumnado y profesorado).

Valorar si repercute en el aumento de la competencia lingüística de los alumnos, objetivo final del P.M.

  - Los criterios de evaluación serán los establecidos en el PCC sobre expresión escrita.



## 4. RESULTADOS.

### 4.1.- EN EL CENTRO, EN EL ALUMNADO Y EN EL ENTORNO.

El impacto en el Centro, la comunidad educativa y el entorno es apreciable y positivo.

En reunión celebrada el 26 de Mayo, el Equipo de Mejora evaluó a través de cuestionarios a padres, alumnos y profesores, el P.M anual, el taller de lenguaje y la revista del mismo, concluyendo:

- Se han conseguido los objetivos del curso y en bastantes aspectos con un grado de satisfacción elevado.
- El profesorado se muestra de acuerdo con el taller y su continuidad. Se valora el tipo de actividades, el realizarlas en grupo en nuestras aulas unitarias, y el grado de implicación de los alumnos.

- Los profesores trabajan con la satisfacción de hacerlo en grupo, con el resto de compañeros y con un fin cercano y concreto.
- Parece que los resultados tras un curso de aplicación se pueden apreciar en los alumnos. Han mejorado en expresión escrita en mayor medida que trabajando sólo con textos. Fundamentalmente se aprecia una mayor complejidad en la redacción, una mayor creatividad, un mayor cuidado en el trabajo.
- Se ha trabajado contrarreloj. El tiempo dedicado parece insuficiente para las actividades programadas. En concreto, no se pueden terminar los cuadernillos de lenguaje formal de La Calesa, salvo en las aulas que han dedicado tiempo extra. Se propone analizar su continuidad como material a comprar por las familias o cambiar a otra fórmula.
- En la misma línea, una vez analizados los contenidos de expresión escrita de los textos y los trabajados en el taller se aboga por unificar la programación evitando repeticiones, combinando:
  - . Actividades de L. Creativo del taller, completando las que falten hasta conseguir una programación cíclica de 2-3 cursos dirigida a todos los alumnos, para ser trabajada en grupo aula.
  - . Actividades de L. Formal, estudiando los materiales a utilizar en cada trimestre, por niveles educativos.
  - . Sustituir con las anteriores actividades, las propuestas en los textos en distintos momentos de Primaria.
  - . Respetar aquellas actividades de los textos que no se contemplan en el taller, pero programándolas en los momentos oportunos (carteles y programas para encuentros y fiestas,...)de forma que los aprendizajes sean funcionales.
- Se valora también positivamente el trabajo realizado sobre materiales para 1º curso, y se manifiestan deseos de compartirlos y hacerlos llegar a otros Centros.
- Respecto de la revista, se aprecia su impacto en el alumnado y las familias. Conocen nuestro trabajo y lo valoran. Los alumnos se muestran satisfechos y parece que cuidan más sus trabajos pensando en una posible publicación.

## 5. VALORACIÓN Y CONCLUSIONES.

Analizando los resultados de la evaluación, se propone para el curso próximo:

- ✓ La continuidad del Taller, integrándolo en el Proyecto Curricular, dentro del Area de Lenguaje, con unos objetivos, actividades y metodología determinados.
- ✓ Ofrecer más orientaciones a padres a principio de curso.
- ✓ Tanto el profesorado, como los padres y los alumnos valoran positivamente la revista y se muestran de acuerdo con su

continuidad el curso próximo Quizás hay que analizar los costes que supone editar en color y pensar en alguna fórmula intermedia que abarate la tirada.

- ✓ Mencionar, por último que el Equipo de Mejora desea compartir su trabajo con otros Centros, haciéndoles llegar la revista y los materiales de 1º curso aunque ha sido imposible hasta el momento por razones económicas.

A continuación se adjunta el cuestionario aplicado al profesorado, familias y alumnado:

## CUESTIONARIO AL PROFESORADO

### I. EVALUACIÓN DEL P.A.M.

#### Objetivo 1: Desarrollar el programa del taller en las aulas.

1. ¿Has desarrollado en el aula la programación trimestral del taller?



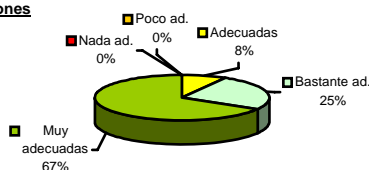
#### Objetivo 2: Orientar a los padres de alumnos.

2. ¿Se han elaborado las orientaciones a padres acerca de su intervención en las tareas de sus hijos?



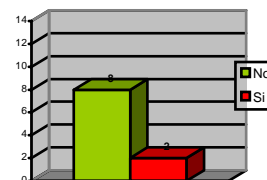
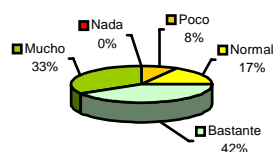
3. ¿Te parecen adecuadas?  
Valora tu respuesta.

Adecuación de orientaciones



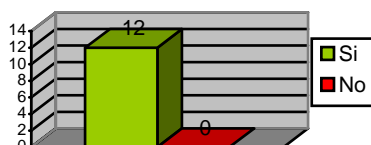
4. ¿Te parecen suficientes?  
Valora tu respuesta.

Suficiencia de orientaciones



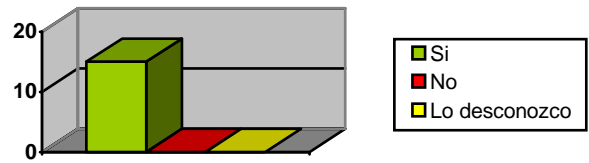
5. ¿Cambiarías el contenido en el próximo curso?

6. ¿Te parece adecuado difundirlas a través de la revista del taller?

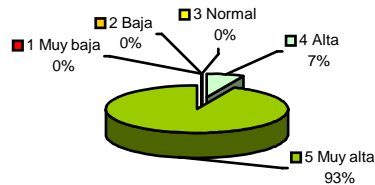


**Objetivo 3: Puesta en marcha de una revista escolar de zona.**

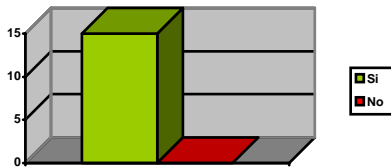
7. ¿Se ha puesto en marcha la revista del taller?



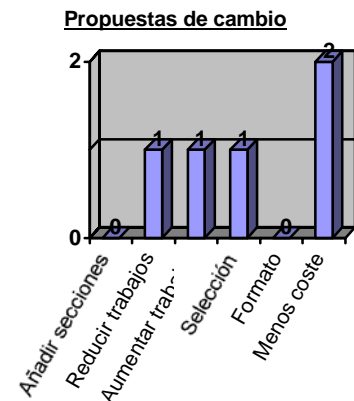
8. Valora la revista como medio a través del que los alumnos difunden y comparten sus trabajos.



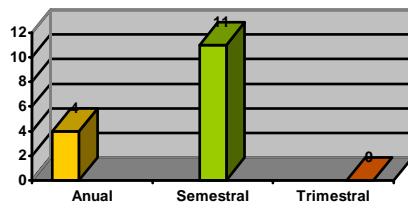
9. ¿Te gustaría que continuara?



10. ¿Cambiarías algo?

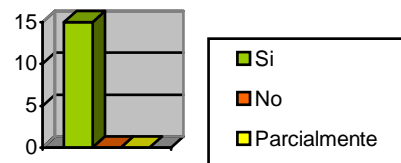


11. ¿Te parecen adecuados dos números por curso?

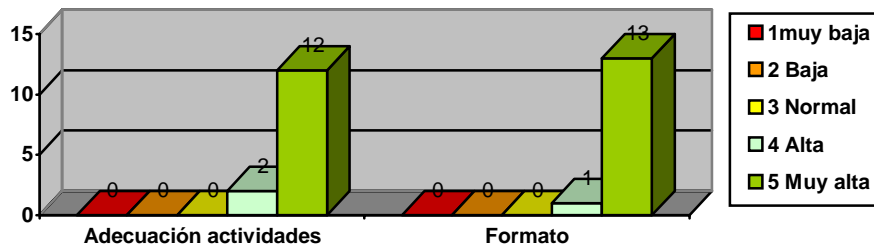


**Objetivo 4: Elaborar materiales para los alumnos de 1º curso.**

12. ¿Se han elaborado los materiales para los alumnos de 1º curso?

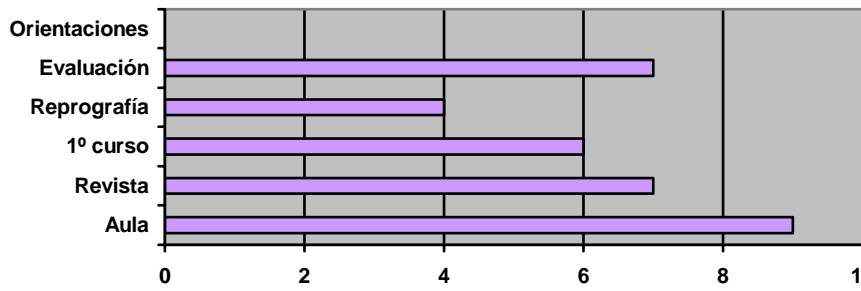


13. Valora los materiales.

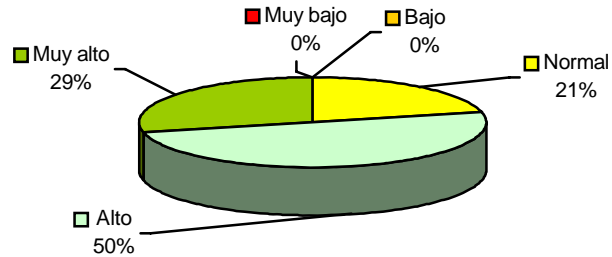


**Grado de implicación y grado de satisfacción.**

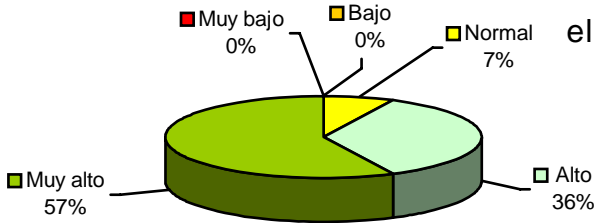
14. ¿Cuál ha sido tu responsabilidad en el P.M.?



15. Valora tu grado de implicación en tu grupo de trabajo.

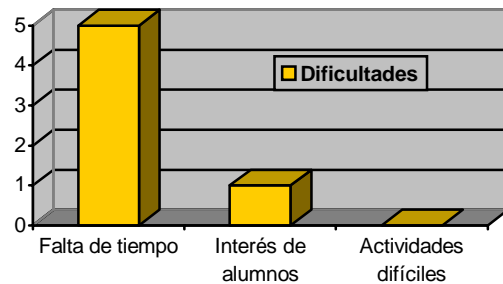
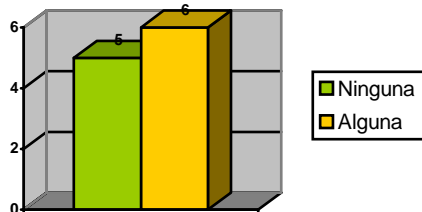


16. Valora tu grado de satisfacción con el P.M.



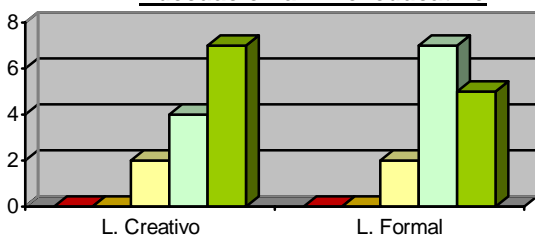
## II. EVALUACIÓN DEL TALLER.

1. ¿Has tenido dificultades en el desarrollo del taller?

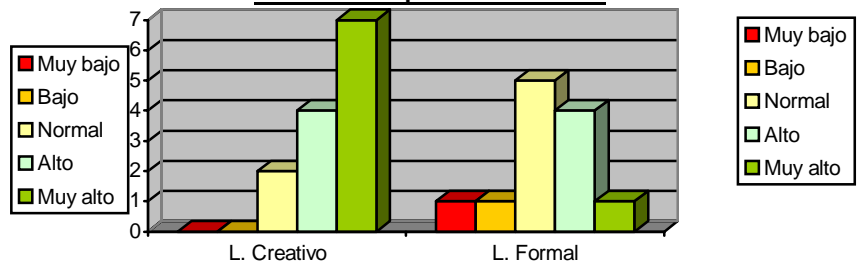


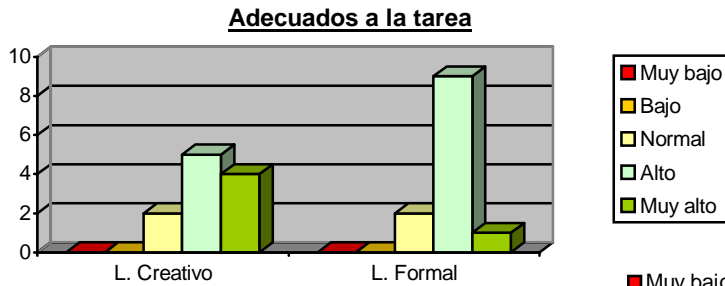
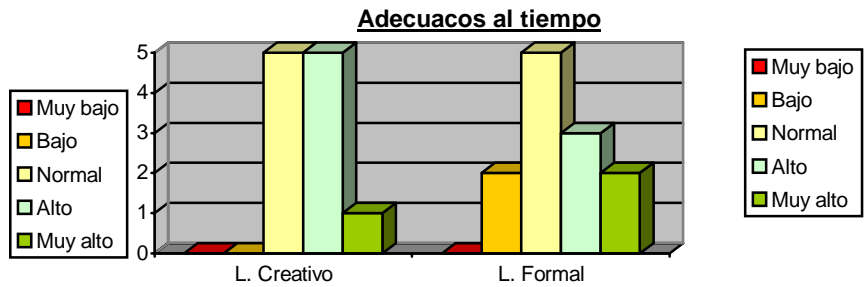
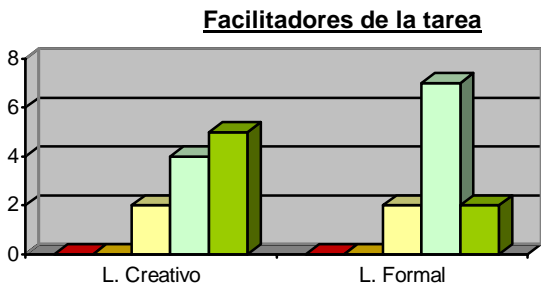
2. Los materiales te parecen:

### Adecuación al nivel educativo

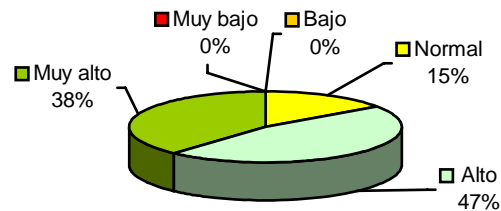


### Motivadores para los alumnos

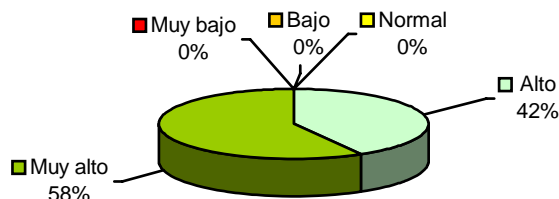




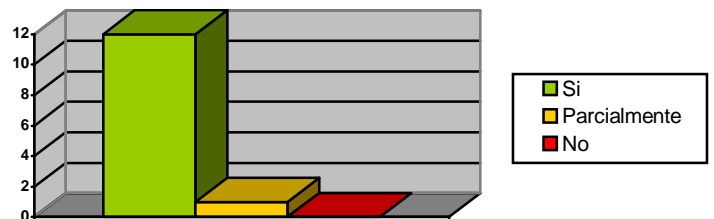
3. Valora tu grado de implicación en el desarrollo del taller.



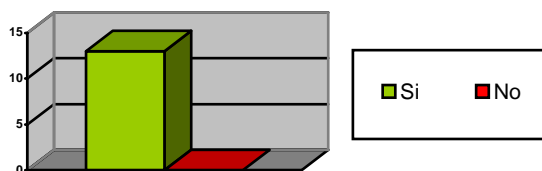
4. Valora tu grado de satisfacción con el taller.



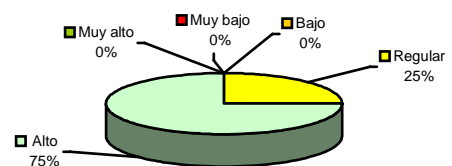
5. ¿Conoces la relación de las actividades del taller con el currículo de Lengua?



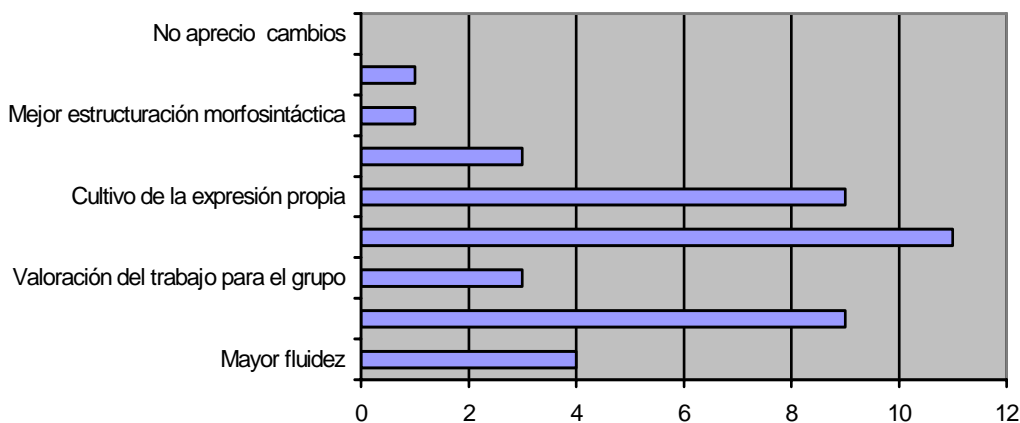
6. ¿Crees que el taller ha influido en el rendimiento de los alumnos en cuanto a expresión escrita?



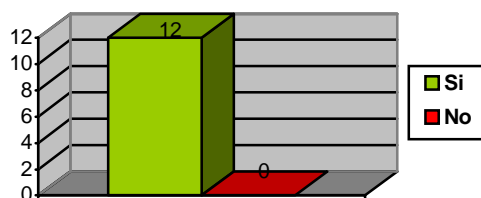
7. Valora el impacto del taller en la marcha de los alumnos.



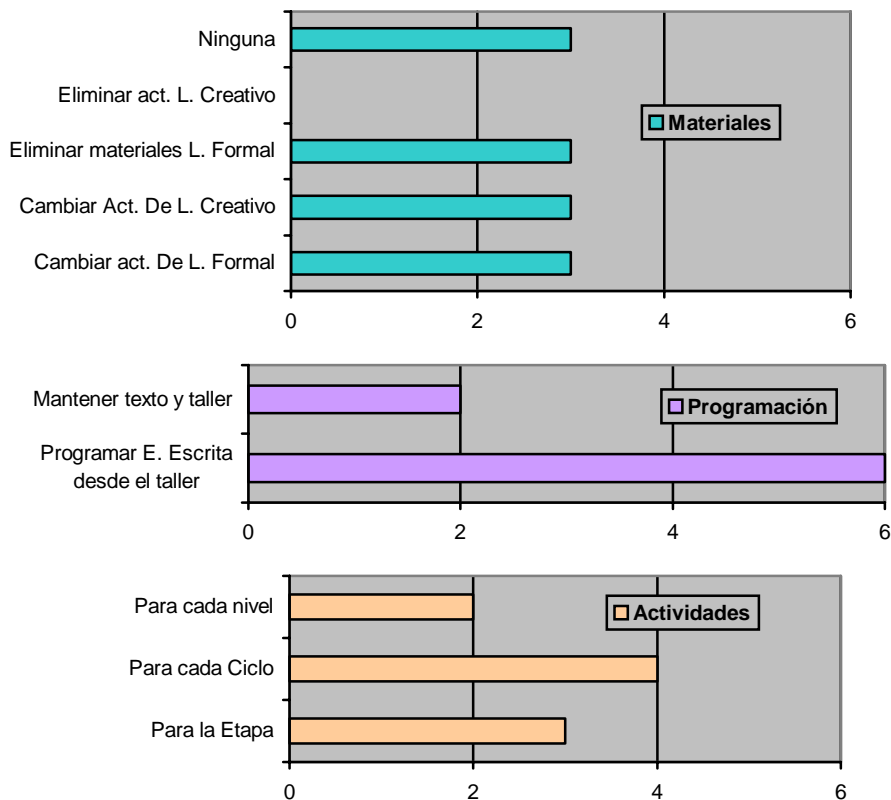
8. ¿Qué cambios has apreciado?



9. ¿Crees que el taller debería continuar el curso próximo?

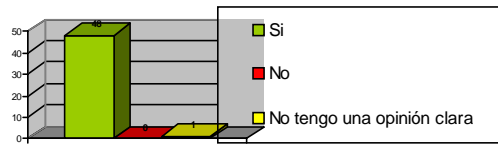


10. ¿Qué modificaciones propones?

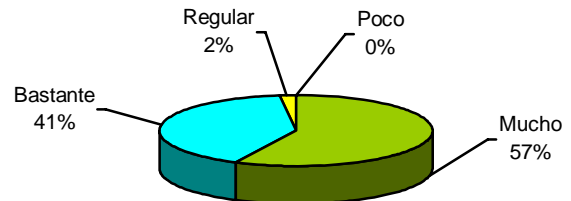


## CUESTIONARIO A LAS FAMILIAS

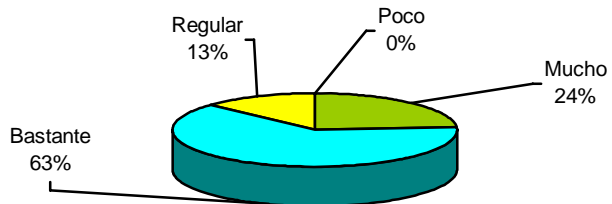
1. ¿Estás de acuerdo con que en el Centro se desarrolle un "taller de lenguaje escrito"?



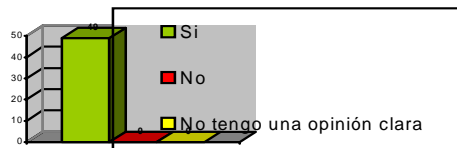
2. La existencia del taller te gusta:



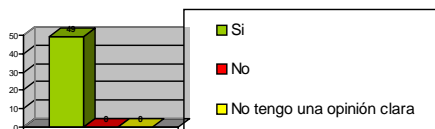
3. ¿Crees que las actividades (Creativas y cuadernillo) han incidido en la forma de escribir y de entender la escritura de tus hijos?



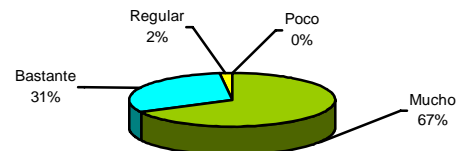
4. ¿Crees que debe continuar?



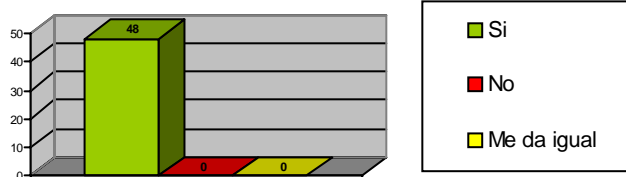
5. ¿Te parece bien que exista una revista desde donde los alumnos difundan y compartan sus trabajos?



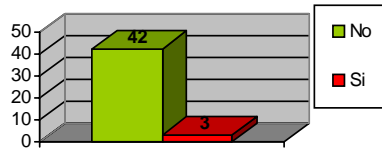
6. ¿Te gusta la revista?



7. ¿Te gustaría que continuara?



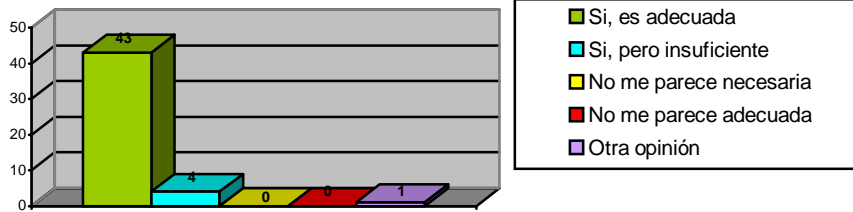
8. ¿Cambiarías algo?



■ Si (Indica qué)

- Suprimiría algunos quebrantahuesos.
- Las fotocopias no se pueden leer.
- Que no fuese un hecho aislado sino algo más continuo.

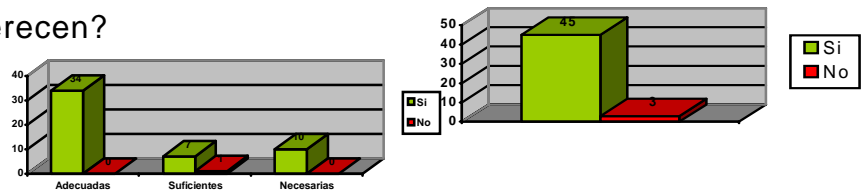
9. ¿Te parece adecuada la información que se ha dado en la revista sobre el taller y las actividades?



■ Otra opinión: Indicarles por qué lo hacen, para qué, la importancia que tiene, ...

10. ¿Has leído las orientaciones a padres sobre escritura?

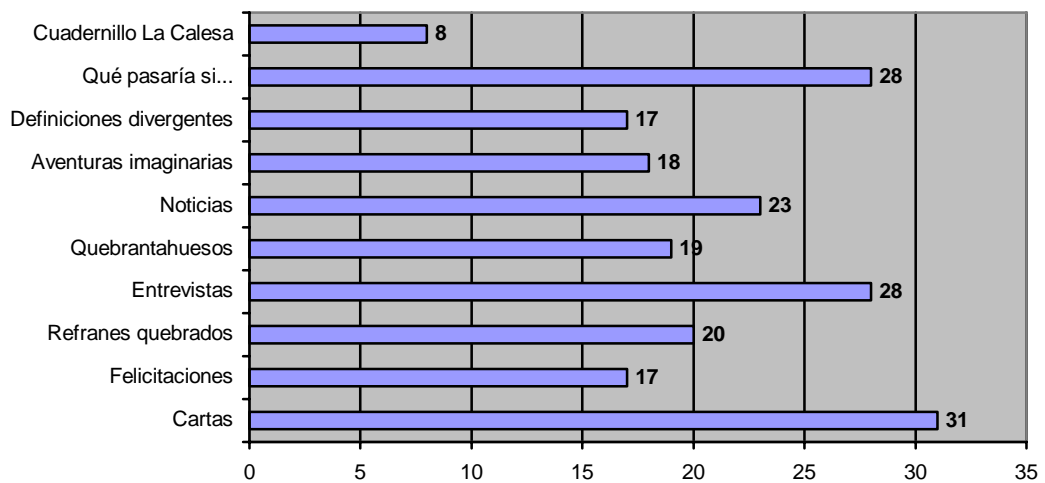
11. ¿Qué opinión te merecen?



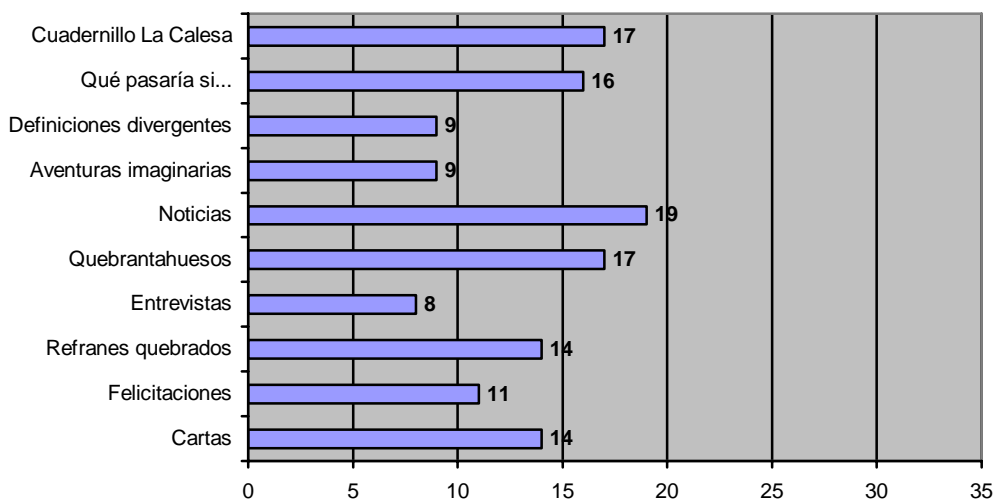
**CUESTIONARIO A LOS ALUMNOS**

1. Indica qué actividades del taller te han resultado más interesantes.

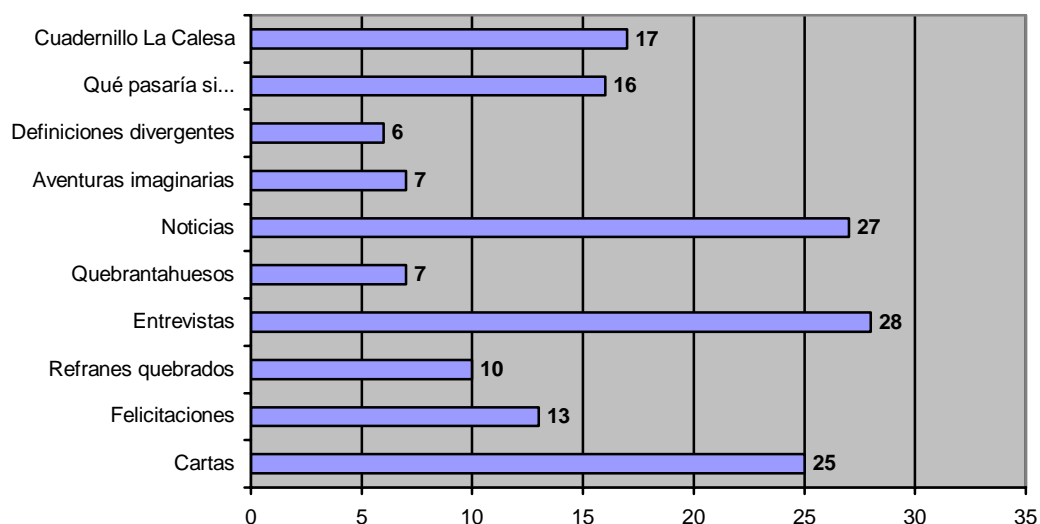
Actividades por interés



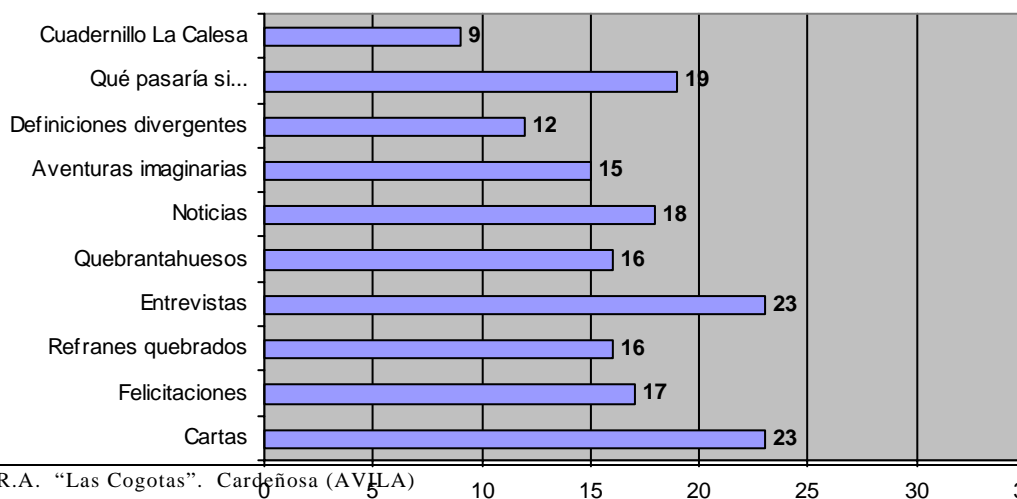
2. Indica qué actividades del taller te han resultado más aburridas o difíciles.

**Actividades por dificultad y/o motivación**

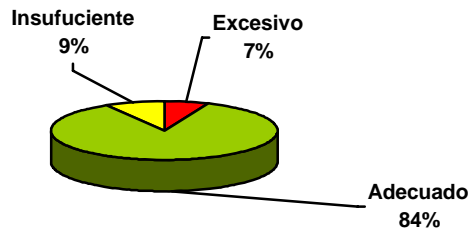
## 3. ¿Con cuáles crees que has aprendido más?

**Actividades por utilidad**

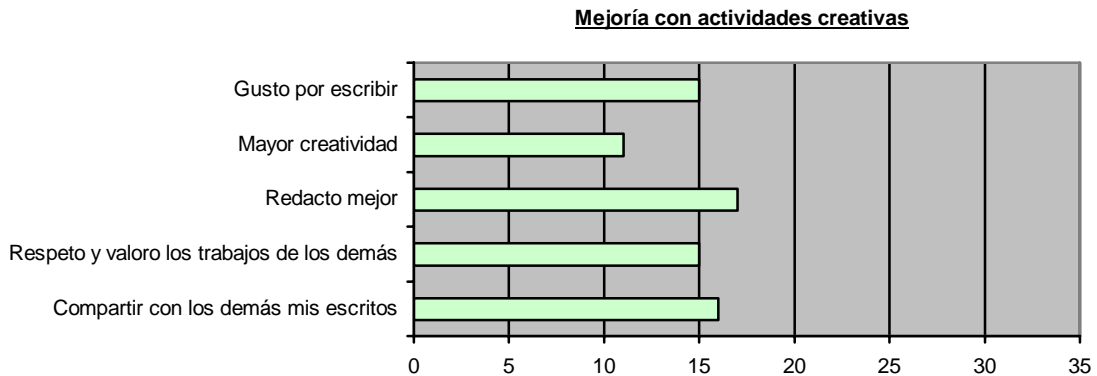
## 4. ¿Cuáles te gustaría repetir en el próximo curso?

**Actividades para repetir**

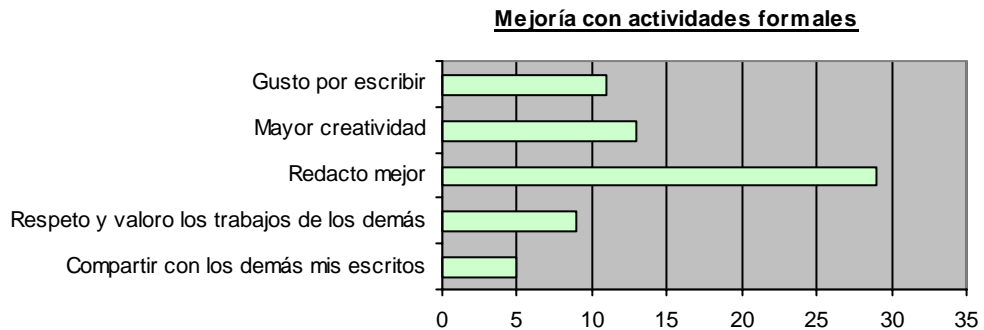
5. El tiempo dedicado a estas actividades te parece:



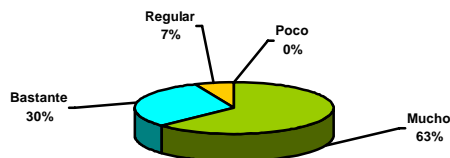
6. ¿En qué crees que has mejorado realizando las actividades creativas?



7. ¿En qué crees que has mejorado realizando las actividades de los cuadernillos de "aprendo a redactar"?



8. ¿Te gusta la revista?



9. ¿Te gustaría que continuara?

